



KURULUŞLARIMIZA YÖNELİK
KORONAVİRÜS
BİLGİLENDİRME
REHBERİ - 1

16 MART 2020



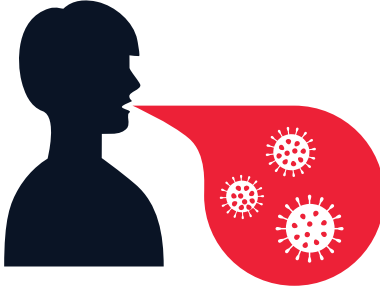
İÇİNDEKİLER

Haberdar olun!	6
Kuruluşlarda hastalığa maruz kalınmasını ve hastalığın yayılmasını önleyin	7
Bir hizmet alanın koronavirüs enfeksiyonu olduğundan şüpheleniliyorsa ne yapılmalı? ..	13
İletişime geçin!	14

KURULUŐLARIMIZA YÖNELİK KORONAVİRÜS BİLGİLENDİRME REHBERİ



Bu rehber Engelli ve Yaşlı Hizmetleri Genel Müdürlüğü tarafından, kuruluşlarımızın devam eden yeni koronavirus (COVID-19) salgını sırasında hizmet alanların ve personelinin sağlığını ve güvenliğini korumak ve korumak için alması gereken önlemler ve prosedürler hakkında bilgilendirme amaçlı üzere hazırlanmıştır.



Koronavirüs'ün ülkemizde yayılmasının önlenmesi için her bir birimize ayrı görevler düşerken, kuruluşlarımız alınması gerekli önlemler konusunda en büyük öneme sahip noktalardan birisidir.

Virüsün yayıldığı ülkelerde en büyük kayıplar toplu yaşanan yerlerde ve özellikle engelliler ve yaşlılar arasında kuruluşlarda yaşanmaktadır. Kuruluşlarda virüsün yayılmasının önlenmesi için başta engellilerimiz ve yaşlılarımız ile personelimiz için olmak üzere bir dizi tedbirin alınmasına ihtiyaç bulunmaktadır.

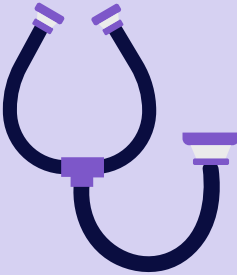


Koronavirüs'ün
belirtileri öncelikle;

**Ateş,
Öksürük,
Nefes darlığı,
Şiddetli alt solunum yolu
enfeksiyonu,
akut solunum zorluğu
problemidir.**



Belirtiler arasında ayrıca **burun tıkanıklığı, boğaz ağrısı, ishal ve bulantı** içerebilir. Virüsü olan bazı kişiler şiddetli belirti göstermeyebilir. Bu noktada özellikle alttan yatan başka sağlık durumları olan ya da kronik hastalığı bulunan engelli ve yaşlı kişiler, hafif bir hastalığa sahip olsa da, virüse daha fazla yatkınlık göstermekte ve genellikle çok daha ciddi hastalık ve sonuçlarla karşılaşmaktadırlar.



Kuruluş ortamının daha kapalı, toplu yaşanan ortamlar olması nedeniyle, hizmet alanlar arasında daha ciddi hastalık potansiyeli ve salgın riski, kuruluşlarımız için önemli bir zorluk teşkil etmektedir.



1

Haberdar Olun!

Dünyada Koronavirüs enfeksiyonlarının yayılmasının devam etmesi beklenmektedir. Tüm kuruluş yöneticileri ve klinik personelinin, hastalık, salgınların ortaya çıktığı belirti ve bulgularına ilişkin Sağlık Bakanlığı ile Bilim Kurulu duyurularını takip etmeleri, sağlık kuruluşları ile irtibatla olmaları ve gerekli enfeksiyon önleme ve kontrol prosedürleri hakkında başta kendileri sonrasında engelli ve yaşlı hizmet alanlar arasında farkındalık sağlamaları son derece önemlidir.



**Lütfen
yapılması
gerektenler ve
farkındalık
konusunda:**

Sağlık Personeline Yönelik Sıkça Sorulan Sorular

(<https://hsgm.saglik.gov.tr/tr/covid19-sss/covid19-saglik-personeli.html>)

Sağlık Bakanlığı'nın açmış olduğu web sayfası

(<https://hsgm.saglik.gov.tr/tr/covid19>)

2

Kuruluşlarda Hastalığa Maruz Kalınmasını Ve Hastalığın Yayılmasını Önleyin!

Kuruluşları ziyaret edenler, uluslararası bir noktadan dönmüş, bilerek ya da bilmeden hasta biriyle temas etmiş ya da yakın bir ortamda bulunmuş olabilir ve kuruluşa hastalığı sokabilirler.

Bu sebeple;



Kuruluştaki ziyaretçileri taramak ve Koronavirüs'e ait belirtilerin izlenmesi için personel görevlendirilmelidir.



Kuruluş, hizmet alanlara bulaşma durumunda izlemeyi kolaylaştırmak için ziyaret saatlerini veya prosedürlerini idari olarak geçici bir şekilde değiştirebilir.



Kuruluşlar, kuruluşa tüm ana girişlerde, ayrıca tesise ve kuruluş sitesine giren giriş bölümlerinde ziyaret kısıtlamalarını belirten bir ilan yayınlamalıdır.



Kuruluşlarımızda kalan engelli ve yaşlıların ateş takibi daha sık yapılmalı, ateş yüksekliği gösteren engelli ve yaşlılar tedbiren revirde takip edilmeli, gerekli görülenler hastaneye sevk edilmelidir.



Tüm kuruluş personeli ve hizmet alanlar ayrı ayrı koronavirüse karşı alınacak tedbirler konusunda bilgilendirilmeli, kişisel hijyen ve bina temizliği konusunda eğitim verilmeli, konu hakkında afişlerle görünür yerlerde bilgilendirme yapılmalı ve gerekli broşürler ilgili kişilere dağıtılmalıdır.



Kullanmak üzere örnek ilan metinleri şu şekildedir: Sağlık Bakanlığı'nın duyuru ve ilanlarına uygun olarak; ateş, alt solunum yolu enfeksiyonu, nefes darlığı, öksürük, burun tıkanıklığı, burun akıntısı, boğaz ağrısı, mide bulantısı, kusma ve / veya ishal gibi hastalık belirtileri gösteren kişilerin, belirtileri tamamen düzelene kadar kuruluşa girmesi yasaktır.



Hizmet alanlar, vasileri ve yakınları ziyaret yasağı ve nedenleri konusunda bilgilendirilmelidir.



Yurtdışından dönenler olması durumunda bu kişilerin aileleri yanında yada bu mümkün değilse özel donanımlı ev tipi sosyal hizmet kuruluşunda 14 günlük karantina sürecini geçirmelidir.



Kuruluş personelimiz, kuruluş dışında da topluma dahil olabileceklerinden dolayı olası yayılma durumunda hastalık belirtileri gösterebilir. Bu sebeple, dış ortamdan kuruluşa gelen her personel öncelikle ateş ve solunum sıkıntısı belirtileri açısından taranmalıdır. Belirti gösteren personelin işyerine girmesine ya da işyerinde kalmasına izin verilmemeli, tamamen iyileşinceye kadar işe geri dönmeleri engellenmelidir. Kuruluş personeline hastalık görülmesi ya da personelin evinde şüpheli vaka olması durumunda gerekli izolasyon süreçlerinin takip edilmesi ve sağlık izni konusunda kolaylık sağlanmalıdır



Koronavirüs enfeksiyonuna sahip olduğu doğrulanmış ya da bu konuda izlenmesine karar verilen bir kişiye temas etmiş personel, risk düzeylerine göre ve belirtilere dayanarak, sağlık kuruluşlarınca durumuna göre ihtiyati karantina ya da zorunlu karantina altına alınacaktır. Bu sebeple kuruluşların bulunduğu yere en yakın sağlık kuruluşu ve İl Sağlık Müdürlüğü ile sürekli iletişim halinde olunması ve bu durumda yapılacaklar konusunda bilgilendirilmesi önem arz etmektedir.

14
gün

Personelden belirti göstermeyen ancak virüse maruz kalma potansiyeli bulunan kişi bulunuyorsa (yurtdışından dönme vb.), bu kişiler virüse maruz kalınmasını izleyen 14 günlük bir süre boyunca kapalı bir alanda kalmaları konusunda bilgilendirilmeli, bu süre boyunca gönüllü veya bazen zorunlu karantina düzenine tabi tutulmalıdır.



Belirti gösteren personel, belirtilerin başladığı tarihten itibaren 14 gün boyunca takip edilmelidir. Personelin virüse sahip olduğu sağlık kuruluşlarınca doğrulanırsa, kişi Sağlık Bakanlığı'na zorunlu karantinaya tabi tutulmalıdır.



Bir personelin tarama sonrası hasta olduğu tespit edilirse, kuruluş idaresi kişiyi derhal eve göndermeli ve birinci basamak hekimlerine (aile hekimlerine) başvurularını için yönlendirmelidir.



Hizmet alanlar arasında enfekte olabileceği endişesi duyulan biri varsa, kuruluş idaresi kişiyi evine göndermeli ve İl Sağlık Müdürlüğü'ne konu hakkında bilgi vermelidir.



Kuruluş personeli, tesis içinde hastalık bulunduğundan şüphe duyuyorsa derhal İl Sağlık Müdürlüğü'ne konu hakkında bilgi vermeli ve yapılacaklar konusunda danışmalıdır.



Koronavirüs, hasta bireylerin öksürmeleri aksırmaları ile ortama saçılan damlacıkların solunması ile bulaşır. Hastaların solunum parçacıkları ile kirlenmiş yüzeylere dokunulduktan sonra ellerin yıkanmadan yüz, göz, burun veya ağıza götürülmesi ile de virüs alınabilir. Kirli ellerle göz, burun veya ağıza temas etmek risklidir.



Kuruluşlarımızda yeterli miktarda hijyenik temizlik malzemesi ve sabun bulundurulmalı.



Ellerin yıkanması ve diğer hijyenik önlemlerin önemi konusunda engelli ve yaşlılar ile personel sürekli bir şekilde bilgilendirilmelidir.



Kuruluşlarda sıkça dokunulan yüzeylerin sürekli bir biçimde temizliği ve dezenfeksiyonu yapılmalıdır.



Enfeksiyon şüphesinde, maske tedariki Sağlık Servisi tarafından yapılmalı ve buradaki personelin hijyen tedbirlerine daha fazla dikkat etmeleri sağlanmalıdır.



Kuruluşlarımızda kalan engelli ve yaşlılarımızı covid 19 virüsüne karşı korumak için tedbir amaçlı tüm ziyaretçi girişlerini durdurduk.



Çevresel kirliliđi azaltmak için mutlaka gerekli TSE belgelerine haiz, hastane sınıfı dezenfektanlar kullanılmalı, bu ürünlerin kullanım talimatlarına uyulmalı, aşırı ve yanlış kullanımdan kaçınılmalı, personel ve hizmet alanlar bu konuda yapılanlar konusunda bilgilendirilmelidir.



Koronavirüs enfeksiyonu olduğundan şüphelenilen kişilere giymeleri için cerrahi veya prosedür maskesi (N95 değil) verilmelidir.



Kuruluşlar, maskelerin gerektiđi gibi kullanılması için idari kontrol sağlamalıdır.

3

Bir Hizmet Alanının Koronavirüs Enfeksiyonu Olduğundan Şüpheleniliyorsa Ne Yapılmalı?



Kuruluş idaresi derhal İl Sağlık Müdürlüğü ile temasa geçmelidir.



Görevli personel **hijyenik malzeme kullanmalı**

(eldivenler, izolasyon kıyafeti ve uygun şekilde test edilmiş bir N95 veya daha yüksek filtreli yüz maskesi respiratörü dahil) ve kişiden en az 2 metrelik sosyal mesafeyi korumalıdır.



Koronavirüs enfeksiyonu olduğundan şüphelenilen kişilere giymeleri için cerrahi veya prosedür maskesi (N95 değil) verilmelidir.

Kişinin sağlık kuruluşuna transferi beklenirken, kişi ayrı bir odada kapı kapalı olarak izole edilmelidir.

Bu bağlamda, nakil gelene kadar kısıtlı sayıda kuruluş personeli, Sağlık Bakanlığı yönergelerine uygun olarak görevlendirilmelidir.



4

İletişime Geçin

Bilgilendirme ve her türlü tıbbi önlem durumunda kuruluşun bulunduğu İl Sağlık Müdürlüğü ile iletişime geçilmelidir.

Acil durumlarda

112 Acil 
Çağrı Merkezi

aranmalıdır.

Koronavirüs salgınına önlemeye yönelik olarak kuruluşlarımızda hizmet alan engelli ve yaşlı vatandaşlarımızı, personelinizi hazırlamak ve korumak için aldığınız tüm önlemler ve çabalarınız için teşekkür ederiz.



www.ailevecalisma.gov.tr