

# SOSYAL İÇERMEDE TEMEL KAVRAMLAR

Sosyal İçerme Eğitim Programı





# SOSYAL İÇERMEDE TEMEL KAVRAMLAR

Sosyal İçerme Eğitim Programı

Yazarlar

Mustafa Öztürk

Sümeyye Derin

**Proje**

T.C Aile ve Sosyal Hizmetler Bakanlıđı  
Sosyal İerme Eđitim Programı

**Copyright**

©2021, Aile ve Sosyal Hizmetler Bakanlıđı  
Bu kitabın tm yayın hakları saklıdır. Aile ve Sosyal Hizmetler Bakanlıđının izni olmaksızın tamamı veya herhangi bir blm herhangi bir biimde veya yntemde, elektronik, mekanik, fotokopi, kayıt olarak ođaltılamaz, yayınlanamaz. Bu kitapta ifade edilen grşler ve dşnceler Aile ve Sosyal Hizmetler Bakanlıđının resmi grş deđildir. Bu grş ve dşnceler ile ilgili her trl sorumluluk tamamen blm yazar/yazarlarına ve editrlere aittir.

**Yazarlar**

Mustafa ztrk  
Smeye Derin

**Editr**

Proje İzleme Grubu

**Grafik Tasarım ve Uygulama**

Erkan Sđt  
Said Demirtaş

**Baskı Cilt**

Filmsan Reprodksiyon ve Matbaacılık  
Matbaacılar Sitesi 1515 Sk. No:40 Yenimahalle / Ankara  
Tel: 0312 395 27 27  
**Sertifika No:** 48146

**ISBN**

978-625-8402-03-2  
1. Baskı: Ocak 2023

**İletişim**

T.C Aile ve Sosyal Hizmetler Bakanlıđı  
Adres: Eskişehir Yolu Sđtz Mah. 2177. Sokak  
no:10/A ankaya/ANKARA  
Tel: +90 (312) 705 55 00  
Fax: (312) 705 55 99  
<https://www.aile.gov.tr>

## İİNDEKİLER

GİRİŞ	7
1. KALIP YARGI NEDİR?	9
2. ÖN YARGI NEDİR?	15
3. AYRIMCILIK NEDİR?	19
4. ÖTEKİLEŞTİRME (İÇ VE DIŞ GRUP) NEDİR?	27
5. SOSYAL DIŞLANMA VE SOSYAL İERME NEDİR?	33
KAYNAKA	41



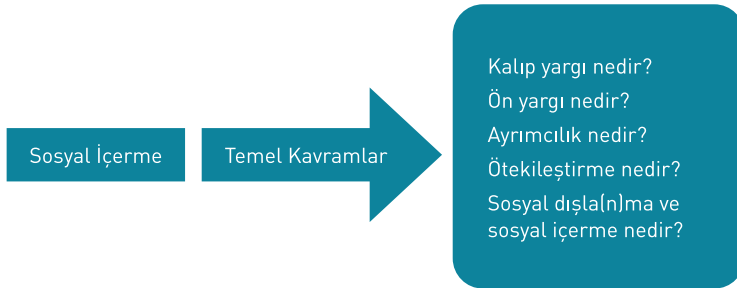
## AMAÇLARIMIZ

1. Kapsayıcı kamu hizmeti ile ilişkili temel kavramları açıklamak
2. Kendi kalıp ve ön yargılarımız ile ayrımcılık içeren tutumlarımız hakkında düşünmek

## ANAHTAR KAVRAMLAR

- Kalıp yargı
- Ön yargı
- Ayrımcılık
- Ötekileştirme
- Sosyal dışlanma
- Sosyal içerme

## KİTABIN KAPSAMI







## GİRİŞ



Kamu ve sivil toplum kuruluşlarında çalışan personelin, tüm insanlara onların sosyal ve bireysel özelliklerinden bağımsız olarak eşit ve adaletli bir anlayışla hizmet vermesi esastır. Bu kitapta kapsayıcı bir kamu hizmetinin verilebilmesi için çalışanların farkında olması gereken bazı temel kavramlar ele alınmıştır. Aşağıdaki bölümleri okurken birçok kişi aslında bazen farkında bile olmadığı birçok kalıp yargıya ve ön yargıya sahip olduğunu görecektir. Kapsayıcı bir tutum kazanmak için gerekli olan ön koşul, kişilerin mevcut kalıp yargı ve ön yargılarının farkına varmasıdır. Bu sebeple bu kitabı okurken daima kendi yaşadığınızdan örnekler bulmaya çalışmanız önemlidir. Bu kitapta;

- Kalıp yargı,
- Ön yargı,
- Ötekileştirme,
- Ayrımcılık,
- Sosyal dışla(n)ma,
- Sosyal içerme kavramları üzerinde durulacaktır.



## 1. KALIP YARGI NEDİR?

Bu bölümü okumaya başlamadan önce ařağıdaki soruları cevaplamaya alıřınız.

- İř yařamınızda hi kalıp yargı ieren bir dūřüncenin muhatabı oldunuz mu? Bu durum sizi nasıl etkiledi?
- İř yařamınızda kendi kalıp yargılarınızdan birkaç örnek verebilir misiniz? Sizce bu kalıp yargılar nasıl oldu?
- Kalıp yargıyı nasıl tanımlarsınız?

Bir insanın gündelik yařamında maruz kaldığı bilgi miktarı hepsini ayrıntılı bir řekilde iřlemeye imkân veremeyecek řekilde fazladır. İřte kalıp yargılar karmařık dūnyayı basite indirgemeye ve bize kısa yollar saęlamaya yardımcı olabilir. Dolayısıyla yeni karřılařtıđımız bir insan hakkında onun birok özelliđini dūřünme ve göz önüne alma zahmetine katlanmadan, kalıp yargılarımız sayesinde kısa yoldan o kiřiyle ilgili bir imge (resim) oluřturabiliriz (Lippman, 1922).

Kalıp yargıların en önemli dezavantajı, fertler arasındaki farkları görmezden gelmemize neden olmasıdır. Kalıp yargı, ařırı genellemeler üzerinden kurgulandıđı iin insanlar hakkında doęru olmayan deęerlendirmelerde bulunmamıza neden olabilir. Örneđin, “eski hüküm-

## 1. Kalıp yargı nedir?

“Üyeler sorumsuzdur” şeklindeki kalıp yargı, sorumluluk duygusu çok gelişmiş eski hükümlüleri anlamamızı zorlaştırır.



Kalıp yargılarımızı işe koştığımızda muhatap olduğumuz kişinin dâhil olduğu grubun tüm üyelerinde olduğunu varsaydığımız bir dizi özelliği barındırdığını düşünürüz. Dolayısıyla tüm grup üyeleri kalıp yargılar yoluyla aynılaştırılır (Whitley & Kite, 2010). Bu sebepten kalıp yargılar, ön yargılı tutumların nedenlerinden biri olan sosyal sınıflandırmaya, yani “onlar” ve “biz” ayırımına yol açabilir. Bu bağlamda dış grup üyelerini aşağılama yoluyla iç grup üyelerinin kendilerini daha iyi hissetmelerini sağlayan “ego savunma işlevi” vardır (Whitley & Kite, 2010). Bu bağlamda ego savunma, durumlar karşısında hissettiğimiz kaygının düzeyini azaltmak için kullandığımız psikolojik mekanizmadır. İnsanlar, bunu farkında olarak yapmazlar (Freud, 1966).

Bu süreçte aslında aldatıcı olan çeşitli ego savunma mekanizmaları kullanılabilir. Yansıtma mekanizması buna örnek gösterilebilir. Bu mekanizma ile fertler, kendilerine ilişkin tehlikeli düşünce ya da dav-

ranışları, kendilerinde beğenmedikleri özellikleri, eksiklikleri reddeder ve bunlara ilişkin sorumluluğu "öteki"ne yüklerler. Böylelikle yaşadıkları kaygıyı azaltmış olurlar, çünkü sorun artık kendilerinde değil karşıdaki kişidedir. Bir başka örnek ise mantığa bürünmedir. Bu mekanizma ile fert/grup, kendinden kaynaklanan başarısızlığı ya da olumsuz sonuçları akla uygun bir şekilde savunarak davranışını daha az kusurlu göstermeye ya da haklı çıkarmaya çalışır. Kamu ya da sivil toplum kuruluşuna başvuran bir kişiye ihtiyaç duyduğu yardımı sunamayan personelin gerekli yardımı sunmuş olsaydı bile bu kişinin uygun şekilde kullanmayacağını düşünmesi mantığa bürünme savunma mekanizmasına örnek gösterilebilir. Böylelikle fertler ya da gruplar, yaşadıkları kaygıyı hafifletmiş ve benliklerini korumuş olurlar.

Aslında kalıp yargılar çoğu zaman bir nevi geri dönüştürülerek yeniden kullanıma sunulur. Örneğin "suça yatkın olduğu ve/veya devletten yardım alarak geçindiği" şeklindeki kalıp yargıların en çok muhatabı olan dezavantajlı bir grup, zaman içerisinde toplumda başka bir dezavantajlı grubun oluşmasıyla birlikte bahsedilen rolünü yeni gruba devredebilir. Böylece yeni grup, suça yatkın olma ve/veya devletten yardım alma gibi kalıp yargıların ana hedefi haline gelebilir.

Kalıp yargıların sadece olumsuz içeriği yoktur. Olumlu kalıp yargılar da vardır (Allport, 1966; Fishbein, 2002). Örneğin, "Türkler misafirperverdir" ifadesi Türklere yönelik, "Romanlar eğlenceli insanlardır" ifadesi ise Romanlara yönelik olumlu bir kalıp yargıdır. Bu yargıların Türkler ya da Romanlar için olumlu bir anlamı vardır. Öte yandan; Türk ya da Roman olmayan fertler için olumsuz bir çağrışıma vardır. Böylesi bir durumda eğlenceli olan Türklerin ya da misafirperver olan Roman-

## 1. Kalıp yargı nedir?

ların var olabileceği bilgisi göz ardı edilir. Buna ek olarak, bazı olumlu kalıp yargılar, grupların sadece belirtilen özellikler üzerinden tanımlanmasına neden olabilir. Örneğin “Romanlar eğlenceli insanlardır” yargısı fertlerde, Romanların eğlence dışında başka hayatlarının olmadığı ya da Romanların sadece eğlence sektöründe iyi işler yapabileceği yanılgısına yol açabilir (Yılmaz Sert & Turhan, 2019). Bu nedenle kalıp yargı, olumlu bile olsa örtük bir şekilde bazı grupları dezavantajlı hale getirebilir (Whitley & Kite, 2010). Ön yargı ve ayrımcılık için zemin hazırladığı ifade edilebilir. Nitekim Allport’un (1966) dikkat çektiği gibi kalıp yargıların insanların dezavantajlı gruplara yönelik olumsuz davranışlarını haklı gösterme, rasyonelleştirme gibi bir işlevi vardır.

Kalıp yargılar her zaman sadece olumlu ya da sadece olumsuz bir içeriğe sahip değildir. Bazen aynı gruba yönelik hem olumlu hem de olumsuz unsurları içeren çelişkili kalıp yargılar da vardır. Çelişkili kalıp yargılarda gruplar, yetkinlik ve sevecenlik olmak üzere iki özellik açısından değerlendirilir. Buna göre yetkinliği düşük, sevecenliği yüksek olan kalıp yargılar ve yetkinliği yüksek, sevecenliği düşük olan kalıp yargılar ortaya çıkar (Durante vd., 2017; Fiske, Cuddy & Xu, 2002). Toplumdaki bir grup, yetkinlik açısından düşük; ancak sevecenlik yönüyle yüksek olarak değerlendirildiğinde bu gruba yönelik acıma duygusu ortaya çıkabilir. Toplum, bazı grupların bir işi tek başına yapabilecek yeterliliğe sahip olmadığını düşünmesine karşın bu yetersizliğin kişilerin kendilerinden kaynaklanmadığını (hastalık, kaza vb. nedenler) düşünebilir ve böylece bu gruplara yönelik acıma ya da merhamet gibi duygular hissedebilir.

Çelişkili kalıp yargılar, ortaya koyduğu kafa karıştırıcı ve ikircikli bir durum ile dezavantajlı koşulların rasyonelleştirilmesine, olumsuz

tanımlamaların olumlu tanımlamalar yoluyla maskelenmesine, eliş-kili kalıp yargıların hedef grup tarafından bile kabul edilmesine neden olabilir (Durante vd., 2017). Örneğın, toplumda bir grubun “eğlenceli, sevecen, iyi niyetli; ancak tembel” olduklarına yönelik eliş-kili bir kalıp yargının olması, hedef grubu daha ok eğlenmeye ve daha az alışmaya teşvik edebilir. Aynı zamanda bu hedef grup, toplumun kabul ettiğı olumlu özelliğinin (sevecen, eğlenceli, iyi niyetli) var olması ve bu özelliğinin açıktan dışlamayı önlemesi nedeniyle kendi grubuna yönelik yapılan “tembel” nitelemesini de kabul edebilir ve alışmak için özel bir gayret sarf etmeyebilir.

Kalıp yargının önemli bir özelliğı, bir kişiyile ilk karşılaştıldığında hızlı bir şekilde aktive olması ve ferdin bunu genellikle fark edememesidir (Stangor, 2016). Dolayısıyla kişiler arası ilişkilerde kalıp yargıların oldukça önemli bir rol oynadığı belirtilebilir. Özellikle mesleğı gereğı farklı özellikteki birçok insanla karşı karşıya gelen kamu ve sivil toplum personelinin kalıp yargılarının farkına varması, onların farklı gruplara sağladığı hizmetin kalitesini olumlu yönde etkileyecektir.





## 2. ÖN YARGI NEDİR?

Bu bölümü okumaya başlamadan önce ařağıdaki soruları cevaplamaya alıřınız.

- Ön yargıyı nasıl tanımlarsınız?
- İş yaşamınızda hiç ön yargı içeren bir tutumun muhatabı oldunuz mu? Bu durum sizi nasıl etkiledi?
- İş ve özel yaşamınızdan kendi ön yargılarınıza birkaç örnek verebilir misiniz? Sizce bu ön yargıları nasıl geliřtirdiniz?

Ön yargı, genellikle kalıp yargıyla karıřtırılır, çünkü ön yargı, kalıp yargı gibi önceki bir varsayıma (kabule) dayanır. Kalıp yargı bizim bireysel farklılıkları görmemizi engelleyen düşünce ve inançlardır. Olumlu veya olumsuz olarak oluşturulabilir. Ön yargı ise kalıp yargıya dayalı olarak bir fert ya da gruba yönelik geliştirilen genellikle olumsuz düşünce, inanç, duygu ve tutumlardır. Yani kalıp yargıdaki negatif düşünce ve inançlara ön yargıda olumsuz duygu ve tutumlar da eşlik eder. Buna göre sosyal psikolojik açıdan ön yargıda daha çok; “bir grup üyesine karşı, sadece o gruba mensup olduđu ve o gruba yakıřtırılan sakıncalı nitelikleri taşıdığı gerekçesiyle takınılan itici ya da düşmanca tutum” (Allport, 1966: 7) söz konusudur.

## 2. Ön yargı nedir?



Bu tutum, genellikle herhangi bir ferde ya da gruba yönelik sınırlı bir deneyime bağlı olarak ya da deneyimden bağımsız bir şekilde oluşturulur. Bu durumda ön yargılı biri, bir grup hakkında kendi öznel deneyimlerinden ve seçtiği olumsuz anılarından yola çıkarak, çeşitli genellemelerde bulunarak elindeki kanıtların bu görüşler için yeterli olduğunu iddia edebilir (Allport, 1966). Türkiye Cumhuriyeti vatandaşı olan bir kişinin geçici koruma statüsündeki Suriyeli kişilerle yaşadığı sınırlı sayıdaki olumsuz deneyimden yola çıkarak bütün Suriyelilere yönelik olumsuz bir tutum takınması bu duruma örnek olarak verilebilir. Gürültücü bir komşusu olan birisi komşusunun ait olduğu gruba yönelik geliştirdiği ön yargı nedeniyle yeni taşınacağı binada bu gruptan insanların olduğunu öğrendiğinde yeni komşularının da gürültücü olacağını varsayarak binaya taşınmaktan vazgeçebilir.

Gündelik yaşamda insanlar çeşitli “hatalı yargılara” sahip olabilirler. **Hatalı yargı ile ön yargı birbirinden farklıdır.** Hatalı yargıda elde edilen yeni kanıt ışığında önceki yargıdan vazgeçilirken; ön yargıda kanıtlara karşı bir direnç söz konusudur (Allport, 1966). Sözü edilen bu direnç, ön yargıları azaltmanın kolay olmadığına işaret eder. Kağıtçıbaşı (2012: s. 36) bu durumun sebeplerini şöyle sıralar:

- Ön yargı içeren tutumların küçük yaşlarda gelişmeye başlaması,
- Tutumların gelişiminde ekonomik, tarihi ve kültürel etkenlerin rol oynaması,
- Ön yargıların bilgi eksikliğini gizleyerek kişinin gerçeğini tanımlama görevi görmesi,
- Ön yargı içeren tutumların akılcı olmaktan ziyade duygusal içeriğe sahip olması.

Kalıp yargıda olduğu gibi ön yargıda da gruplar arasındaki farklılıklar temel alınır. Esasen ön yargı, bu farklılıklardan kaynaklanmaz. Farklılıkları yorumlama biçimi ön yargının ve ayrımcılığın temel kaynağı olarak görülür. Çünkü farklılık temelinde bazı gruplar “aşağıda” konumlandırılır ve bu durum da ön yargı ve ayrımcılığa yol açabilir. “Aşağıda” konumlandırılan gruplar genellikle “dış grup” olarak ifade edilir (Morgan, 2013).

Ön yargı, bazen açıktan bazen de örtük bir şekilde gerçekleşir. Fertler genellikle açık ön yargının farkındadır. Örtük ön yargı ise, kişi farkında olmadan, onun kontrolü dışında gerçekleşir (Whitley & Kite, 2010). Örtük ön yargılar kolaylıkla fark edilemezler; ancak örtük çağrışım testleri ile ortaya çıkarılabilirler.

## 2. Ön yargı nedir?

Ön yargı, açıktan ya da örtük olması fark etmeksizin kişiler arası ilişkilerde önem taşır. Öyle ki, her zaman doğrudan ayrımcılığa yol açmasa bile toplum içinde yer alan farklı gruplar arasında gerilime ve kutuplaşmaya zemin hazırlayan bir olgudur. Dolayısıyla, toplumdaki her gruptan ferдин ihtiyaçlarının karşılanabilmesi için kamuya hizmet veren çalışanların ve toplumun her bir ferдинin ön yargılarının farkına varması, hizmet kalitesi ile hizmet alan kişiler ve hizmet veren personel arasındaki iletişimin güçlendirilmesi açısından önemlidir.

### 3. AYRIMCILIK NEDİR?

Bu bölümü okumaya başlamadan önce ařağıdaki soruları cevaplamaya alışınız.

- Ayrımcılığı nasıl tanımlarsınız?
- İş yaşamınızda hiç ayrımcılığa uğradığınızı düşündünüz mü? Bu durum sizi nasıl etkiledi?
- İş yaşamınızda bir alışma arkadaşınızın ayrımcılık yaptığını düşündüğünüz bir durum yaşandı mı? Bu durum sizi nasıl etkiledi? Bu durum sizce neden gerçekleşmiş olabilir?
- İş yaşamınızda ayrımcılık yaptığınızı düşündüğünüz bir durum hiç yaşandı mı? Eğer yaşandıysa, sizce böylesi bir ayrımcılığı neden yapmış olabilirsiniz?

Ön yargılı inan ve tutumlar eyleme döküldüğünde ayrımcılık meydana gelebilir. Örneğın, kadınlara yönelik ön yargısı olan bir yöneticinin daha az yetkin olmasına karşın erkek bir alışanı terfi ettirmesi ya da engeli olan bireylere yönelik ön yargılı olmasından dolayı böyle bir alışanı yetkinliklerine uygun pozisyona atamaması. Ayrımcılık toplumsal hayatta farklı şekillerde kendini gösterebilir. Örneğın, Suriyeli bir kişiye aynı işi yapmasına karşın alışma arkadaşlarından daha az ücret ödenmesi. Ayrımcılık ok daha büyük öleklerde de hayata geçirilebilir. Böylesi durumlarda bir ülkedeki politikalar ve yasa-

### 3. Ayrımcılık Nedir?

lar çerçevesinde sistematik hale getirilebilir. Örneğin, Güney Afrika'da 1990'lı yıllara kadar süren ırk ayrımcılığı (apartid) rejiminde yerli (Siyah) halk, sistematik bir şekilde ayrımcılığa uğramıştır.



Maslow'un (1943) öne sürdüğü İhtiyaçlar Kuramı'na göre sevgi/ait olma ve saygınlık temel ihtiyaçlar arasında yer alır. Kurama göre, bütün insanlar bir gruba ait olmak ve diğerlerinden saygı görmek isterler. Eğer fertler, daha alt basamakta yer alan bu ihtiyaçları yeterli düzeyde karşılayabilirlerse en üst ihtiyaç olan kendini gerçekleştirme basamağına doğru ilerleyebilirler (Maslow, 1943). Bu kuram temel alındığında, ayrımcılığın bazı grupların içinde bulunduğu topluma ait olma ve o toplumdan saygınlık görme ihtiyacını, dolayısıyla en üst basamakta olan kendini gerçekleştirme ihtiyacını karşılamalarına engel teşkil ettiği belirtilebilir. Çünkü ayrımcılık, belirli özellikler dikkate alınarak kişi ya da gruplara yapılan farklı davranışları içerir

(Lægaard, 2018). Bu farklılık nadiren “pozitif” yöndedir. Genellikle, diğerlerinden daha “kötü, yetersiz” olduğu düşünülen gruplara yönelik “farklı” davranışlar ayrımcılık olarak değerlendirilir (Thomsen, 2018). Dolayısıyla, ayrımcılığa uğrayan fertler, içinde bulunduğu toplum tarafından kucaklandığını hissedemez ve karşılaştığı olumsuz davranışlarla o toplumda kendini saygın bir yerde göremezler. Bu durumda toplumdaki bazı grupların temel ihtiyaçları yeteri kadar karşılanamamış olur.

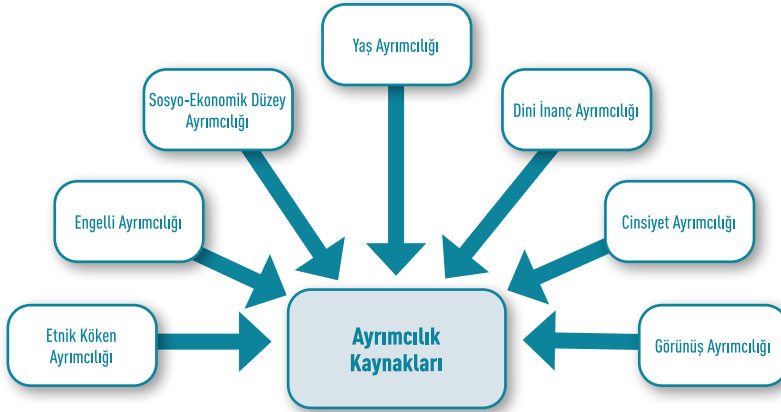
Ayrımcılığın farklı ifade yolları vardır. Bazen düşmanca bir bakış, bazen kasıtlı yapılan incitici şakalar, bazen de fiziksel bir saldırı gibi aşırılık içeren davranışlar ayrımcılığın ifade biçimi olabilir (Whitley & Kite, 2010). Bunu gündelik yaşamımızda bazı insanlara yönelik gösterdiğimiz olumsuz tutumlarla karıştırmamak gerekir. Çünkü herhangi bir sosyal ilişkide karşımızdaki insanlardan hoşlanmama ve onlardan uzak durma gibi davranışları sergileyebiliriz. Ancak ayrımcılık fertlerin kişisel özelliklerinden değil, ait oldukları grubun özelliklerinden kaynaklanır. Dolayısıyla, ayrımcılıkta ferdin kişisel özellikleri yerine gruba ait özellikleri ön plana çıkarılır. Bu durumda hedef, fert değil temsil ettiği gruptur.

Whitley & Kite (2010), ayrımcılığın farklı sosyal düzeylerde gerçekleştiğini belirtir. Ayrımcılık, kişiler arası düzeyden başlayarak kültürel düzeye kadar geniş bir yelpazede gerçekleşir. Bir kişi, diğer kişiye temsil ettiği grup nedeniyle adaletsizce davrandığında kişiler arası ayrımcılık; kurum ve kuruluşlardaki uygulamalar ya da benimsenen politikalar farklı grup üyeleri için farklı sonuçlara yol açtığında örgütsel ayrımcılık; aile, din, eğitim ve hukuk sistemi gibi sosyal kurumlara ilişkin normlar farklı grup üyeleri için farklı sonuçlara yol

### 3. Ayrımcılık Nedir?

açtığında ise kurumsal ayrımcılık meydana gelir. Bir kültürün baskın hale gelmesi ve o kültüre ilişkin değerlerin ödüllendirilerek diğer kültürel değerlerin ötekileştirilmesi ise kültürel ayrımcılığı ortaya çıkarır (Whitley & Kite, 2010).

Ayrımcılığı ortaya çıkaran farklı kaynaklar vardır. Ayrımcılığa yol açan en temel kaynaklara Şekil 2.3.1’de yer verilmiştir.



Şekil 2.3.1. Ayrımcılığa Yol Açan Temel Kaynaklar (Whitley & Kite, 2010).

Şekil 2.3.1’de görüldüğü gibi ayrımcılık, fertlerin çok farklı özelliklerinden kaynaklanabilir. Bunlardan bazıları (örneğin; yaş, görünüş, dini inanç) zaman içerisinde değişebildiği gibi bazıları (örneğin; cinsiyet, etnik köken) ferdin değiştiremeyeceği özellikleridir. Örneğin, “Roman” olmak ferdin değiştiremeyeceği bir özelliği olan etnik kökeni ifade eder ve eğer bir fert, Roman olduğu için farklı ve haksız davranışlara maruz kalırsa etnik köken ayrımcılığı yaşamış olur. Eğitim or-



tamlarında da bazen 6n yargı ve bunun yol atıđı ayrımcı davranıřlarla karřılařılabilmektedir. 6rneđin, bir akademisyenin sınıfında Suriyeli 6đrenci olduđunu bilmesine rađmen Suriyeliler ile ilgili incitici bir řaka yapması ya da etnik k6keni farklı olan 6đrencilere sınıfta s6z hakkı vermemesi bu 6đrencilere y6nelik ayrımcılık yaptığını g6sterir.

Ayrımcılık bazı durumlarda dođrudan, aıka g6r6lebilir. Aık ayrımcılık; kasıtlı, hedef gruba zarar verecek řekilde ve diđerleri tarafından g6zlemlenebilen bir ayrımcılık t6r6d6r (Whitley & Kite, 2010). 6zellikle 6lkelerin yasal d6zenlemeleri dođrudan ayrımcılıđı ortadan kaldırmaya y6neliktir. 6rneđin, T.C. Anayasası'nın 10. maddesinde insanlara kanun 6n6nde dil, din, ırk, cinsiyet gibi nedenlerle ayırım yapılamayacađı, hibir kiřiye, gruba, aileye veya sınıfa imtiyaz tanınamayacađı aık bir dille belirtilmiřtir. Ayrımcılıđın aık bir řekilde ortaya ıkması onun kolay fark edilmesini sađlar.



### 3. Ayrımcılık Nedir?

T.C. Anayasası Madde 10:

Herkes, dil, ırk, renk, cinsiyet, siyasi düşünce, felsefi inanç, din, mezhep ve benzeri sebeplerle ayırım gözetilmeksizin kanun önünde eşittir.

Kadınlar ve erkekler eşit haklara sahiptir. Devlet, bu eşitliğin yaşama geçmesini sağlamakla yükümlüdür. Bu maksatla alınacak tedbirler eşitlik ilkesine aykırı olarak yorumlanamaz.

Çocuklar, yaşlılar, özürlüler, harp ve vazife şehitlerinin dul ve yetimleri ile malul ve gaziler için alınacak tedbirler eşitlik ilkesine aykırı sayılmaz.

Hiçbir kişiye, aileye, zümreye veya sınıfa imtiyaz tanınamaz.

Devlet organları ve idare makamları bütün işlemlerinde kanun önünde eşitlik ilkesine uygun olarak hareket etmelidirler.

Ayrımcılık, her zaman açık ve doğrudan bir şekilde meydana gelmez. Bazen ayrımcılık olduğu anlaşılmayan; ancak bazı grupları hak-sızlığa uğratan, kasıt ve kötü niyet taşıyan “dolaylı/gizli” ayrımcılık da görülür. Bir iş ilanına, işin niteliği böyle bir sınırlamayı gerektirmese bile başvuru şartlarına “sürücü belgesi olmak” kriterinin eklenmesi gizli ayrımcılığa örnek olarak verilebilir. Bu durumda fiziksel engelin-den dolayı ehliyet alamayan kişilerin başvurusu engellenir. Dolayısıyla açıktan fark edilmese bile böyle bir iş ilanı ile engeli olan bireylere yö-nelik gizli ayrımcılık yapılmış olur.

Bazen ayrımcılık olduėu anlaşılmayan ancak bazı grupları haksızlığa uğratan “dolaylı/gizli” ayrımcılık da görülebilir.

Bir diėer ayrımcılık türü “pozitif ayrımcılık”tır. Bu ayrımcılıėın diėerlerinden farkı, eşıtliėin saėlanması amacıyla geçici süreyle yapılması ve pozitif ayrımcılık uygulanan fertlerin haksızlığa uğramamasıdır (Öztañ, 2004). Örneėin, ülkemizde pandemi sürecinde açık öğretim sınavlarında engeli olan öğrencilere uzaktan okuyucu ve kodlama desteėi sunulması bu kişilere tanınan pozitif ayrımcılıėa örnek gösterilebilir. Aynı zamanda bazı grupların maruz kaldığı haksızlığı ortadan kaldırmak amacıyla özellikle kurumsal düzeyde gerçekleşen pozitif ayrımcılık uygulamaları da söz konusudur.

Kalıp yargı, ön yargı ve ayrımcılıėı önlemek için kişisel düzeyde yapılabilecek bazı uygulamalar aşıağıda paylaşılmıştır.

### 3. Ayrımcılık Nedir?

- Ön yargılı tutumlarınızın olup olmadığını kendi düşünceleriniz hakkında dışardan bir gözlemci gibi davranarak düşününüz. Bu bölümde okuduklarınızdan hareketle bu ön yargıların neden gerçeği yansıtmadığını not ediniz.
- Açıktan veya gizli şekillerde ayrımcılık yapıp yapmadığınızı görmek için yine dışardan bir gözle kendi eylemlerinizi düşününüz. Nasıl ve ne şekilde ayrımcı davranışlar sergileyip sergilemediğinizi not ediniz.
- Kalıp yargı içeren şakalara gülmeyiniz. Böylesi şakalar yapan insanlara kendileri hakkında aynı şeyler söylenmesi halinde ne hissedeceklerini sorunuz.
- Belirli gruplara karşı olumsuz tutum ve davranışları teşvik eden film, kitap veya faaliyetlerle karşılaştığınızda eleştirel bir tutumla yaklaşınız.
- Ön yargılı tutumlarını ifade eden arkadaşlarınızın, meslektaşlarınızın veya aile üyelerinizin ön yargıya ve kalıp yargıya dayanan bazı düşüncelerinin insanların hayatını nasıl zorlaştırabileceği hakkında farkındalıklarını artırınız.

Toplumdaki tüm bireyler kadın, genç, engelli ya da yaşlı olduğu için ya da dahil olduğu sosyal grup nedeniyle yaşamının bir aşamasında potansiyel olarak ayrımcılığa maruz kalabilir. Bu nedenle ayrımcılık daima "öteki" olarak gördüğümüz grupların ya da kişilerin deneyimlediği bir durum olmayabilir. Türkiye Cumhuriyeti'nin yasaları ve Türk toplumunun kültürü ayrımcılığın her türüne karşıdır. Yasalarımızda ve kültürümüzde insanlara hak temelli bir anlayışla yaklaşarak hizmet götürmek esastır. Bu nedenle kamuya hizmet sunan çalışanların kendilerine dışardan bir gözle bakarak düşünce, tutum ve davranışlarını sorgulaması önemlidir.

## 4. ÖTEKİLEŐTİRME (İ VE DİŐ GRUP) NEDİR?

Bu bölümü okumadan önce aŐağıdaki soruları cevaplamaya alıŐınız.

- “Öteki” kavramını duyunca aklınıza ilk olarak ne geliyor?
- Kendinizi hangi gruplara ait hissediyorsunuz? Bu gruplara aidiyetiniz sizce nasıl geliŐti?
- “Biz” ve “onlar” Őeklindeki dűŐünce yapısı hangi toplumsal sorunlara yol amaktadır? Özellikle iŐ yaŐamında hangi sorunlar meydana gelebilir? Bu konudaki gözlemlerinizi not ediniz.

Yukarıdaki sorulara cevap verdiyseniz kendinizi birçok sosyal grupla ilişkilendirdiĐinizi görműŐünüzdür. Bir ailenin üyesi olmak, bir futbol takımını tutmak veya Türk olmak gibi. Bu grup kimlikleri, fertlerde bir kimlik ve aidiyet duygusu geliŐtirerek hem kendimizi tanımlamamız hem de başkalarının bizi tanımlaması için yardımcı olurlar. Grup kimliĐi, “biz” (grup ii kiŐiler) ile farklı olan “onlar” (grup dıŐı kiŐiler) arasında karşılaŐtırmalar yaptığımızda daha ok belirginleŐir. “Biz” ve “onlar” Őeklindeki dűŐünce yapısı birçok toplumsal sorununa yol aabilir.

#### 4. Ötekileştirme (İç ve Dış Grup) Nedir?

Topluluklar kim olduklarını ve hangi özellikleri taşıdıklarını “diğerleri” üzerinden tanımlayabilirler. Nasıl ki kişisel kimlik, bir diğerinden farklılaşan yönleri ortaya koyuyorsa sosyal kimlik de “ötekiler”den farklı olanları ön plana çıkarır (Brown, 2001; Crang, 1998; Yurdusev, 1997). Bu nedenle, sosyal kimlik, “kim olduğumuzdan” daha çok “ne olduğumuz (nerede konumlandığımız)” üzerinden tanımlanan ilişkisel bir süreçtir (Öztürk, 2012).



İç ve dış grup ile ilgili düşünceler Sosyal Kimlik Teorisi olarak adlandırılan bir sosyal psikoloji teorisinin temelini oluşturur. Sosyal Kimlik Teorisi'ne göre bir gruba katılmanın üç temel aşaması vardır (Tajfel ve Turner, 1979):



Şekil 4.1. Sosyal kimlik teorisine göre bir gruba katılmanın üç aşaması

İş ya da özel yaşamımızda insanları farklı şekillerde kategorilere ayırabiliriz. Örneğin “kadınlar”, “engeli olanlar”, “yabancı uyruklular” bu kategorilerden bazıları olabilir. Gündelik hayatta çok sık bir şekilde yaptığımız bu davranış aslında insanları sosyal kategorilere ayırmadır. Bu kategoriler, kişilerin bazı özelliklerinin ima edilmesi, daha büyük gruplardan ayrılarak ona ilişkin çeşitli özelliklerin öne çıkarılması için adeta bir kısa yoldur. Örneğin, “kadınlar” kategorisi, erkekleri de içine alan “insanlar” kategorisinden ayrıştırılarak, sadece kadınlarda olduğu varsayılan çeşitli özellikleri vurgular. Benzer şekilde toplumda çok farklı kategoriler üzerinden çeşitli gruplar oluşturulabilir. Göçmenler, köylüler bunlardan bir kaçıdır. Bu şekilde zihnimizde kadınlara, erkeklere, göçmenlere ya da köylülere yönelik çeşitli imgeler oluşur. Tajfel ve Turner’a (1979) göre sosyal kategoriler, toplumsal yaşamı sistematik hale getirir; ancak tek işlevi bu değildir. Aynı zamanda bireylerin toplumdaki yerini tanımlar. Bununla birlikte gruplar arası karşılaştırmalar yapabilmek için sosyal kategori oluşturulması şarttır (Tajfel, 1982).

Sosyal kimliklendirme aşamasında, insanlar kendilerini toplumda oluşan kategoriler, “gruplar” üzerinden tanımlarlar. Örneğin, kendimizi “göçmen” kimliği ile tanımladığımızda bu kimliğe uygun davranışlar sergilemeye ve bu gruba ait kimliği benimsemeye başlarız. Sosyal Kimlik Te-

#### 4. Ötekileştirme (İç ve Dış Grup) Nedir?

orisi'ne göre sonraki aşamada ise "iç grubu" "dış gruplarla" karşılaştırırız. İnsanlar, pozitif bir sosyal kimlik edinmeyi amaçladıkları için kendilerini ait hissettiği "iç gruba" olumlu, istenir özellikler, "dış gruba" ise olumsuz, istenmeyen özellikler yükler. Bu durum gruplar arasında olumsuz tutum ve davranışların meşru görülmesine zemin hazırlar (Tajfel, 1982; Tajfel ve Turner, 1979).



Tüm sosyal bilim teorilerinde olduğu gibi Sosyal Kimlik Teorisi farklı gruplar arasındaki çatışmaların, ön yargı ya da ayrımcılıkların hepsini açıklayamaz. Ancak yapılan çalışmalar belirli insanlar ile gruplara yönelik ön yargı ve ayrımcılık içeren tutumlarda iç ve dış grup algısının da önemli bir rol oynadığını gösterir. Bu bağlamda tüm grupların, en azından bir dereceye kadar, kendi kültürlerini/kimlikle-



rini yüceltirken diğerlerinin değerini düşürme eğiliminde oldukları söylenebilir (Öztürk, 2012). Pozitif bir benlik algısına duyduğumuz ihtiyaç nedeniyle, iç ve dış grup karşılaştırmalarında iç grubun olumlu bir şekilde dış gruptan ayrıştırılmasını sağlayacak ön yargılara sahip olabiliriz (Brown, 2001).

“Ötekini değersizleştirerek” kimlik oluşturma sürecinde, taraflardan biri veya her ikisi de birbirini tehdit olarak algıladığında ötekine karşı daha güçlü bir “marjinalleşme” meydana getirilebilir (Yurdusev, 1997). Benzer şekilde Brown (2001) da iki grubun çıkarlarının çatıştığına yönelik bir algı geliştirdiğinde birbirine karşı daha rekabetçi olduklarını ve bunun sonucunda diğer gruba yönelik ön yargılı tutumlar ve hatta açıkça ayrımcı davranışlar sergileyebildiklerini belirtir. Esasen bu kitabın eşlik ettiği eğitim programında, gerçekleştirilen konuyla ilgili etkinlikten de (Etkinlik 3) görülebileceği gibi insanları basit bir şekilde gruplara ayırarak kategorize etmek onlar arasında çatışmayı kolayca tetikleyebilmektedir. Bu konuda bir eğitimci olan Jane Elliot’ın 1968 yılında öğrencileriyle yaptığı “bölünmüş sınıf” deneyi, kategorileştirmenin ve bunun yol açtığı sonuçların çarpıcı bir örneğini temsil eder (Peters, 1970; 1985). Elliot, sınıfındaki öğrencileri göz renklerine göre ikiye ayırır. Buna göre mavi gözlüler bir grup, kahverengi gözlüler de diğer grubu oluşturmuştur.

Elliot, gruplar arası ayrımı daha fazla belirginleştirmek için bir grubun aynı renkte yaka bağlamasını ister. Böylelikle uzak bir mesafeden bile bir öğrencinin hangi gruptan olduğu anlaşılır hale gelmiştir. Bir gün mavi gözlülerin kahverengi gözlülere göre daha zeki, daha üstün ve daha iyi olduklarını belirterek bu varsayımsal özelliklerinden dolayı onları ön sıralarda oturtmuş ve daha uzun süre teneffüs yap-

#### 4. Ötekileştirme (İç ve Dış Grup) Nedir?

malarına izin vermiştir. Kahverengi gözlü öğrencileri ise arka sıralara oturtmuştur. Bu kategorileştirme ve uygulamaların sonucunda mavi gözlü öğrenciler kendilerini “iç grup”, kahverengi gözlü öğrencileri ise “dış grup” olarak değerlendirmişlerdir. Bu ötekileştirme sonucunda mavi gözlü öğrenciler algıladıkları üstünlüğe dayalı olarak kahverengi gözlü öğrencilere zorbalık yapmaya başlamışlardır. Deneyin ikinci kısmında eğitimci, kurguyu değiştirerek kahverengi gözlü öğrencilerin daha zeki, daha üstün ve daha iyi olduklarını açıklamıştır. Bu durumda önceki denge bozulmuş ve kahverengi gözlü öğrenciler algıladıkları üstünlük ile mavi gözlü öğrencilere zorbalık yapmaya başlamışlardır. Bu deneyden de anlaşılacağı üzere, gruplar arasında algılanan en basit düzeydeki bir farklılık ve bu farklılıklara yüklenen anlamlar bile insanların kolaylıkla gruplaşmalarına neden olabilir. Bu gruplaşmanın yol açtığı ötekileştirme ise saldırgan davranışların kaynağı haline gelebilir.

Yukarıda açıklanan deneyde de görüldüğü gibi iç ve dış grubu kategorize ederek oluşturduktan sonra, iç gruba ve dış gruba üye olan fertlerin kişisel farklılıkları belirsizleşerek tüm grubun (iç grubun olumlu dış grubun ise olumsuz olmak üzere) belirli karakteristik özellikleri yansıttığı düşünülmeye başlanır. İşte bu durum önceki bölümlerde açıklandığı şekilde kalıp yargı ile ön yargının oluşmasını tetikler. Dış gruba yönelik sahip olduğumuz kalıp yargı ve ön yargılar ise iş ve özel yaşamımızdaki tutumlarımızı etkileyebilir.

## 5. SOSYAL DIŐLANMA VE SOSYAL İERME NEDİR?

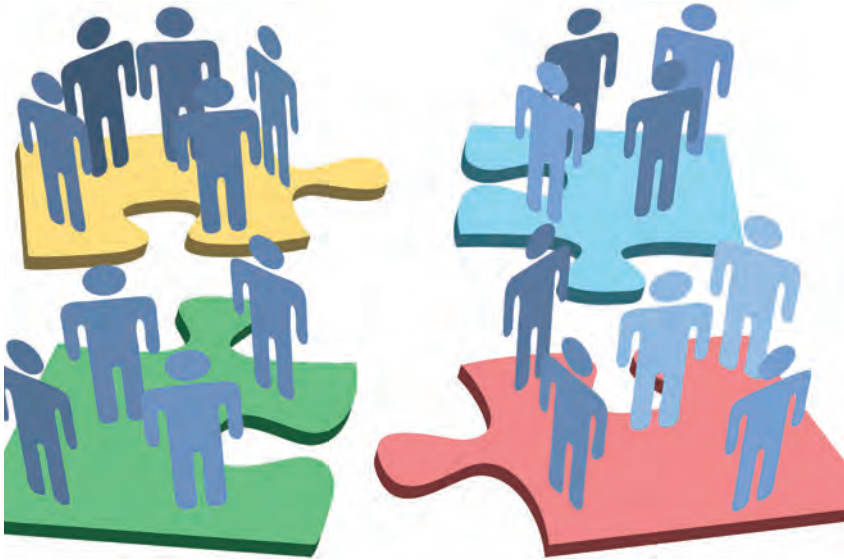
Bu blm okumadan nce aŐađıdaki soruları cevaplamaya alıŐınız.

- Sosyal dıŐlanmayı ve sosyal iermeyi nasıl tanımlarsınız?
- İŐ yaŐamınızda sosyal dıŐlamaya maruz kalmıŐ hangi gruplarla iletiŐiminiz var? Sizce bu gruplar hangi nedenlerle sosyal dıŐlamaya maruz kalmıŐ olabilirler?
- Sosyal dıŐlama yaŐayan grupları topluma katılımlarını sađlamak iin profesyonel anlamda kamuya hizmet verenlere ne tr sorumluluklar dŐmektedir?

Sosyal ierme, en kolay Őekilde sosyal dıŐla(n)ma bađlamında aıklanabilir. nk sosyal dıŐlanma yaŐayan bireylere ynelik gerekleŐtirilen mdahaleleri ifade eder. Sosyal dıŐla(n)ma, belirli kiŐi ya da grupların ekonomik bymenin sonularından yararlanamaması, eđitsel, ekonomik, sosyal, kltrel, toplumsal ve siyasi fırsatlara tam katılımdan yoksun olmaları ve sosyal koruma kapsamına alınmama-ları olarak tanımlanabilir. Sosyal dıŐla(n)ma, genellikle, topluma katılmayı mmkn kılacak materyal kaynaklara eriŐmeye engel olan bir gelire sahip olmamakla yani yoksullukla iliŐkilendirilir; ancak bu tek ynl bir deđerlendirmedir. Zira gnmzde sosyal dıŐla(n)ma sa-

## 5. Sosyal dışlanma ve sosyal içerme nedir?

dece iş ve materyal kaynaklara erişim ile değil, aynı zamanda karar verme ve siyasi süreçlere katılım, toksik bir işte mecburen çalışmak zorunda kalmak gibi sürdürülen işin niteliği ile kültürel ve sosyal süreçlere dâhil olmak gibi farklı şekilleri içeren çok boyutlu bir süreç olarak ele alınır. Bu süreç dinamiktir ve bu sebeple zaman içinde yukarıda sayılan dışla(n)ma formları bazı kişiler ve gruplar için tekil olarak da ya da hep birlikte söz konusu olabilir. Hep birlikte görüldüğü durumlarda, sosyal dışla(n)ma sistemik bir form alabilir ve kendini mekânsal olarak yansıtabilir.



Sosyal dışla(n)ma kavramının kökeni geçmişten günümüze bütün toplumlarda ortaya çıkan eşitsizlik, adaletsizlik, ayrımcılık, yoksulluk gibi sorunlara işaret etmesi nedeniyle aslında çok eskidir. Ancak özellikle 1980'li yıllardan itibaren uygulanan liberal politikalar

dünyada sosyal anlamda köklü bir krize yol açmıştır. Küreselleşme ve sosyal devlet yapısındaki deęişimler göçlerin, eşitsizliğin, adaletsizliğin, işsizliğin, yoksulluğun artmasına neden olurken, sosyal koruma ve güvence ise azalmıştır. Bunun neticesinde de dünyada sosyal dışlanma kavramının kullanımı yaygınlaşmıştır (Erdoędu, 2004; Yıldırım, 2014).

Sosyal içirme, kimlikleri ve sosyo-ekonomik özellikleri yüzünden dezavantajlı durumda olan insanların toplumsal faaliyetlere aktif bir şekilde katılmalarını sağlamak için yetenek, fırsat ve onurlarını artırma sürecidir (Dünya Bankası, 2013). Daha yalın bir şekilde sosyal içirme, “dezavantajlı fertler ya da gruplar için katılımı artırmayı, adaleti sağlamayı ve iyi oluşu geliştirmeyi amaçlayan süreç” olarak anlaşılabilir (Babadoęan, Atik, Şen ve Ergene, 2019). Özünde, sosyal içirme bir toplumun farklı parçalarının birbirine nasıl uyması ve değerlerin nasıl paylaşılması gerektięi hakkında bize yol gösterir (Silver, 2015).



## 5. Sosyal dışlanma ve sosyal içerme nedir?

Sosyal içerme kavramı bugünkü anlamını 20. yüzyılda kazanmışsa da insanlık tarihinde çok öteden beri varlığını sürdürmektedir. Bu anlamda, inanç ve dinlerin sosyal içermeye yönelik ilk kültürel bağlamı oluşturdukları söylenebilir. Örneğin, “kendine yapılmasını istemediğin bir şeyi başkasına yapmamak”, “komşusu açken kendisi tok yatmamak”, sadaka, zekât ve fitre vermek gibi uygulamalar sosyal içermeye ilişkilidir. Bu sosyal içerme uygulamaları çerçevesinde toplumsal yardım faaliyetleri de gelişmiş; camiler, vakıflar, medreseler, yetimhaneler, konuk evleri, bakım evleri, hastaneler, şifahaneler ve bimarhaneler gibi çeşitli kurum ve kuruluşlar yoluyla toplumun her kesimi kapsanmaya çalışılmıştır.



(Gevher Nesibe Dârü'sşifası, Kayseri)

Sosyal içerme de sosyal dışla(n)ma gibi değişken bir kavramdır; farklı ülkelerde çok sayıda disiplin tarafından ve birçok farklı bağlamda kullanılan bu terimin standart bir uygulaması yoktur (Clifton, Repper, Banks & Remnant, 2013). Diğer taraftan bu bağlamda geliştirilmiş bazı ilkeler vardır.

Avrupa Birliđi Konseyi 2001 Raporu'nda kapsayıcı hizmetler ve sosyal ierme politikalarında temel alınmasıgereken ilkeleri ařađıdaki řekilde listelemiřtir.

- Hizmette yerellik
- Bütünsel yaklaşım
- Şeffaflık ve hesap verilebilirlik
- Kullanıcı dostu olma
- Yeterlilik temelli olma
- Dayanışma
- Ortaklık temelli, insan onuru ve haklarını önceleyen katılımı önemseyen, bireyleri güçlendiren ve kişisel gelişimlerine imkan veren, sürekli iyileştirme ve sürdürülebilirlik anlayışı içinde olma (Avrupa Birliđi Konseyi, 2001).

Sosyal dışla(n)ma ve yoksulluk genellikle birlikte ele alınır. Ancak, sosyal dışla(n)ma ile mücadele etmek için yapılan sosyal ierme çalışmaları tek amaç insanlara istihdam sağlayarak yoksulluđu ortadan kaldırmak değildir. Bu bağlamda sosyal ierme faaliyetleri ve düzenlemeleri sosyal bađın yeniden oluşmasını sağlar (Silver, 2006). Buna göre, sosyal dışla(n)mayı oluşturan sorunların giderilmesine yönelik kurumsal ve yapısal deđişiklikler meydana getirilmesi önemlidir (Duman & Alacahan, 2010). Ancak makro düzeyde gerçekleştirilen politika ve müdahaleler sosyal iermeyi daima garanti altına alamamaktadır. Bu bağlamda bu politika ve müdahalelerin hayata geçirilmesinde sorumluluk kamu ve STK çalışanları ile akademisyenler gibi kamuya hizmet veren tüm çalışanlara düşmektedir.

## 5. Sosyal dışlanma ve sosyal içerme nedir?

Kamuya hizmet veren bu çalışanların öncelikle sosyal dışla(n)ma ile ne kast edildiğini ve sosyal dışla(n)manın kişilerde ve gruplarda ne tür sonuçlar ortaya çıkardığını fark etmelidirler. Bu hem kişisel bazda dışla(n)maya maruz kalmış insanlarla girdikleri iletişimde hem de gerçekleştirdikleri kamu hizmetinin toplumsal sonuçları açısından üzerlerine düşen sorumlulukları fark etmeleri için gereklidir. Aşağıda sosyal dışla(n)manın insanlarda yol açabileceği bazı olumsuz etkiler sıralanmıştır:

- Okuma yazma ve aritmetik becerilerde yetersizlik (Bynner, 1999),
- Eğitimden erken ayrılma ve nitelikli eğitim fırsatlarından yeterince yararlanamama (Bynner, 1999),
- İşsizlik, eğitim gerektirmeyen işlerde çalışma ve işgücü piyasasına erken girme (Bynner, 1999),
- Suça karışma (Bynner, 1999),
- Düşük öz saygı (Stanley & Aora, 1998; Stewart vd., 2017),
- Öfke düzeyinde artış (Seidel vd., 2013),
- Fiziksel ve zihinsel sağlıkta bozulma (Bynner, 1999; Huisman & van Tilburg, 2021),
- Öznel iyi oluşta azalma (Huisman & van Tilburg, 2021; Seidel vd., 2013),

Görüldüğü gibi sosyal içerme uygulamaları hem kişilerin hem de toplumun genel iyiliği için çok önemlidir ve bu uygulamaların hayata geçirilmesinde (topluma yansıyan yönüyle) kamuya hizmet veren personele önemli roller düşer. Kamu hizmetinin doğası gereği kamuya hizmet veren personelin ön yargı ve ayrımcılık içeren tutum ve davranışlardan kaçınması gerekir. Bir diğer ifadeyle, kamuya hizmet veren STK çalışanı, akademisyen ve kamu personelinin, tüm iş ve uygulamalarında kapsayıcı olması önemlidir.



# SOSYAL İÇERMEDE TEMEL KAVRAMLAR

## ÖN YARGI

Ön yargı, genellikle kalıp yargıyla karıştırılır, çünkü ön yargı, kalıp yargı gibi önceki bir varsayıma (kabule) dayanır. Kalıp yargı bizim bireysel farklılıkları görmemizi engelleyen düşünce ve inançlardır.

Olumlu veya olumsuz olarak oluşturulabilir. Ön yargı ise kalıp yargıya dayalı olarak bir fert ya da gruba yönelik geliştirilen genellikle olumsuz düşünce, inanç, duygu ve tutumlardır. Yani kalıp yargıdaki negatif düşünce ve inançlara ön yargıda olumsuz duygu ve tutumlar da eşlik eder.

## KALIP YARGI

Kalıp yargı, belirli bir sosyal gruba veya belirli özellikteki bireye yönelik olarak toplumun sahip olduğu bir inançtır. Burada belirli bir grup ya da ferde yönelik sabitlenmiş ve aşırı genelleme içeren bir inanç söz konusudur. Kalıp yargı genellikle kültür, cinsiyet ya da etnik kökene yönelik olmakla birlikte, engellilik, eğitim durumu, yaşam şekli gibi çok çeşitli özelliklere sahip insanlar ya da gruplara yönelik de ortaya çıkabilir.

## 5. Sosyal dışlanma ve sosyal içerme nedir?

### AYRIMCILIK

Kamu hizmeti sunanlar ön yargılı inanç ve tutumlarını eyleme döktüklerinde ayrımcılık meydana gelir. Ayrımcılığın farklı ifade yolları vardır. Bazen düşmanca bir bakış ve kasıtlı yapılan incitici şakalarda olduğu gibi sözlü ve sözsüz olabileceği gibi, fiziksel saldırı gibi aşırı davranışları da içerebilir.

### SOSYAL İÇERME

Sosyal içerme, toplumsal dayanışma ve birey ile toplum arasındaki ayrımcı çizgileri ortadan kaldırmayı hedefleyen düşünce yapıları, faaliyetler ve politikalar şeklinde anlaşılabilir.

### ÖTEKİLEŞTİRME

Sosyal kimliklendirme aşamasında, kendimizi bir grubun kimliği ile ilişkilendiririz ve bu grubun kimliğini kendimizin ve başkalarının gözünde benimseriz. Kimliklendirme sürecinde değer yüklediğim için, "bizim grubumuzun" yaptığı şeyler iyi olarak görülecektir. Sosyal Kimlik Teorisi'ne göre sonraki aşamada "iç grubu" "diğer gruplarla" karşılaştırırız. Kendimizle ilgili olumlu algımızı sürdürülebilmek için iç grubu olumlu bir şekilde tanımlarken; dış gruplar olumsuz bir şekilde görülebilir. Hatta onlara karşı ayrımcılık uygulanabilir.

### SOSYAL DIŞLANMA

Sosyal dışlanma, en genel haliyle belirli kişi ya da grupların ekonomik büyümenin sonuçlarından yararlanamaması, eğitsel, ekonomik, sosyal, kültürel, toplumsal ve siyasal fırsatlara tam katılımdan yoksun olmaları ve sosyal koruma kapsamına alınmaması olarak tanımlanabilir.

Sosyal içerme uygulamaları hem kişilerin hem de toplumun genel iyiliği için çok önemlidir ve bu uygulamaların hayata geçirilmesinde kamuya hizmet veren personel kritik önemdedir. Bu sebeple kamuya hizmet veren personelin ön yargı ve ayrımcılık içeren tutum ve davranışlardan kaçınması gerekir. Kamu personelinin, tüm iş ve uygulamalarında kapsayıcı olması önemlidir.

## KAYNAKA

Allport, G. W. (1966). *The nature of prejudice* (4th. edition.). New York: Addison Wesley.

Avrupa Konseyi (2001). Joint report on social inclusion Part I - The European Union and Executive Summary. Brussels, 15 Aralık 2020, [https://ec.europa.eu/employment\\_social/soc-prot/soc-incl/15223/part1\\_en.pdf](https://ec.europa.eu/employment_social/soc-prot/soc-incl/15223/part1_en.pdf)

Brown, R. (2001) Intergroup relations, in Hewstone, M. & Stroebe, W. (eds.) *Introduction to Social Psychology* (3rd ed.). Oxford: Blackwell Publishers.

Byrne, D. (2005). *Social exclusion* (2nd. ed.). Berkshire: Open University Press Cardwell, M. (1996). *Dictionary of psychology*. Routledge.

Carew, D., Birkin, R. & Booth, D. (2010). Employment, policy and social inclusion. *The Psychologist*, 23 (1), 28-30. Eriřim adresi: <https://thepsychologist.bps.org.uk/volume-23/edition-1/employment-policy-and-social-inclusion>

Cialdini, R. B., Borden, R. J., Thorne, A., Walker, M. R., Freeman, S., & Sloan, L. R. (1976). Basking in reflected glory: Three (football) field studies. *Journal of Personality and Social Psychology*, 34(3), 366–375. <https://doi.org/10.1037/0022-3514.34.3.366>

Clifton, A., Repper, J., Banks, D. & Remnant, J. (2013). Co-producing social inclusion: The structure/agency conundrum. *Journal of Psychiatric and Mental Health Nursing*, 20(6), 514-524.

Crang, M. (1998). *Cultural geography*. London: Routledge. den Boer, T. (1995). Europe to 1914: The making of an idea, in Wilson, K. and Dusen, J. (eds.) *The history of the idea of Europe* (revised edition). Milton Keynes: The Open University Press.

Duman, B. ve Alacahan, O. (2010). Sosyal kaynaşma. *Süleyman Demirel Üniversitesi İktisadi ve İdari Bilimler Fakültesi Dergisi*, 15(1), 103-128.

Durante, F., Fiske, S. T., Gelfand, M., J., Crippa, F., Suttora, C., Stillwell, A. ... ve Teymoori, A. (2017). Ambivalent stereotypes link to peace, conflict, and inequality across 38 nations. *PNAS*, 114(4), 669-674.

Dünya Bankası (2013). *Inclusion matters: The foundation of shared prosperity*. Washington DC: World Bank.

Ercan, M. S. (2012). *Uluslararası öğrencilerin uyum sorunlarının incelenmesi ve bu sorunların çözümüne yönelik beklentilerin araştırılması*. Uzmanlık Tezi, Yurtdışı Türkler ve Akraba Topluluklar Başkanlığı, Başbakanlık.

Erdoğan, S. (2004). Sosyal politikada 'Avrupalı' bir kavram: Sosyal dışlanma. *Çalışma Ortamı Dergisi*, 75, 16-19.

Fishbein, H. D. (2002). *Peer prejudice and discrimination: The origins of prejudice*. Londra: Lawrence Erlbaum Associates Publishers.

Fiske S. T., Cuddy, A. J., Glick, P ve Xu, J. (2002) A model of (often mixed) stereotype content: Competence and warmth respectively follow

from perceived status and competition. *Journal of Personality and Social Psychology*, 82(6), 878–902.

Kağıtçıbaşı, Ç. (2012). *Günümüzde insan ve insanlar: Sosyal psikolojiye giriş* (13. basım). İstanbul: Evrim Yayınevi.

Karan, U. (2007). Türk hukukunda ayrımcılık yasağı ve Türk Ceza Kanunu'nun 122. maddesinin uygulanabilirliği. *Türkiye Barolar Birliği Dergisi*, 73, 146-173.

Khaitan, T. (2018). Indirect discrimination. *The routledge handbook of the ethics of discrimination* içinde (30-41). New York: Taylor & Francis Group.

Kids Help Phone (t.y.). Understanding stereotypes, prejudice and discrimination. <https://kidshelpphone.ca/get-info/understanding-stereotypes-prejudice-and-discrimination/>

Kocabıyık, O. O., Bacioğlu, S. D., ve Güvendir, M. A. (2019). Yükseköğretimde öğrenim gören uluslararası öğrencilerin sorunları. *Journal of Human Sciences*, 16 (2), 561-581.

Lægaard, S. (2018). Discrimination and religion. *The routledge handbook of the ethics of discrimination* içinde (207-217). New York: Taylor & Francis Group.

Laing, R. D. (1967). *The politics of experience and the bird of paradise*. London: Penguin Books.

Lippman, W. (1922). *Public opinion* (1991 Basımı). New Jersey: Transaction Publishers.

Maslow, A. H. (1943). A theory of human motivation. *Psychological Review*, 50(4), 370–396. doi:10.1037/h0054346

Morgan, C. T. (2013). *Psikolojiye giriş*. Konya: Eğitim Yayınevi.

Open Edu (t.y.). 'In-groups' and 'out-groups'. <https://www.open.edu/openlearn/health-sports-psychology/psychology/starting-psychology/content-section-5.2>

Öztan, E . (2004). Toplumsal cinsiyet eşitliği ve ve olumlu ayrımcılık. *Ankara Üniversitesi SBF Dergisi*, 59(1), 203-235.

Silver, H. (2006). Social exclusion. *Encyclopaedia of sociology* içinde (4411–4413). Oxford: Blackwell.

Silver, H. (2015). *The contexts of inclusion*. (DESA Working Paper No. 144). 3 Aralık 2020, [http://www.un.org/esa/desa/papers/2015/wp144\\_2015.pdf](http://www.un.org/esa/desa/papers/2015/wp144_2015.pdf).

Stangor, C. (2016). The study of stereotyping, prejudice and discrimination within social psychology. *Handbook of prejudice, stereotyping and discrimination* içinde (3-27). New York: Psychology Press.

Stjernø, S. (2004) *Solidarity in Europe: The history of an idea*. İngiltere: Cambridge University Press.

Thomsen, F. K. (2018). Direct discrimination. *The routledge handbook of the ethics of discrimination* içinde (19-29). New York: Taylor & Francis Group.

Uluslararası Af Örgütü (2020). *Policing the pandemic: Human rights violations in the enforcement of COVID-19 measures in Europe*. 7 Ara-

lık 2020, <https://www.amnesty.org/download/Documents/EU-R0125112020ENGLISH.PDF>

Yıldırım, S. (2014). Sosyal dışlanma ve Avrupa Birliđi yaklaşımı. *Siyaset, Ekonomi ve Yönetim Araştırmaları Dergisi*, 2(2), 91-108.

Yılmaz-Sert, N. ve Turhan, Ş. B. (2019). Türkiye’de romanlara yöneltilen nefret söyleminin romanlar tarafından algılanma biçimi: Roman üniversite öğrencileri üzerine nitel bir çalışma. *Celal Bayar Üniversitesi Sosyal Bilimler Dergisi*, 17(3), 535-559.

Yurdusev, A. N. (1997) Avrupa kimliğinin oluşumu ve Türk kimliği, in Eralp, A. (ed.) *Türkiye ve Avrupa*. Ankara: Imge.

Whitley Jr, B. E. ve Kite, M. E. (2010). *The psychology of prejudice and discrimination*. Psychology Press.



 tcailesosyal

 tcailesosyal

 ailevesosyal

 tcailesosyal

[www.aile.gov.tr](http://www.aile.gov.tr)